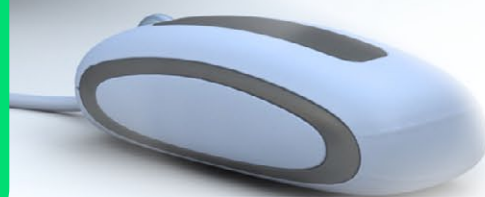




**Tre scanner di documenti
compatti e leggeri, adatti
per il piccolo ufficio
e per gli utenti mobili.**

■ Di Sergio Lorizio e Marco Martinelli





SCANSIONI *senza frontiere*

L'evoluzione delle tecnologie informatiche ha reso disponibili strumenti che facilitano e velocizzano lo svolgimento di attività complesse e ripetitive, abbattendone i costi e migliorando l'organizzazione e l'accesso alle informazioni. Ne sono esempi emblematici gli scanner documentali, apparecchi ottimizzati per eseguire scansioni in volumi di originali cartacei per applicazioni di archiviazione e gestione elettronica dei dati. I tre modelli entry-level leggeri, compatti e trasportabili che vi presentiamo in queste pagine si rivolgono a quanti richiedono una soluzione semplice e affidabile per digitalizzare documenti in un piccolo ufficio, in uno studio professionale e in mobilità. Sono stati pensati per utenti non necessariamente esperti di tecniche di scansione, ma che comunque devono dedicare una parte della loro attività all'acquisizione di documenti. Per tale motivo, questi tre prodotti implementano soluzioni e automatismi che semplificano l'intero processo di scansione e provvedono a elaborare gli originali in modo da ottenere risultati di qualità praticamente anche senza intervento dell'operatore.

Ciò grazie a pulsanti rapidi programmabili per richiamare profili di cattura specifici per un certo tipo di input e di output, funzioni automatiche di ritaglio e raddrizzamento delle pagine, per la conversione tramite Ocr in formati di file rieditabili, per il salvataggio dei file in locale e la distribuzione diretta su cartelle di rete o via posta elettronica. E, in due modelli su tre, anche su servizi basati sul cloud, come Dropbox, Evernote, Google Drive e SharePoint, perché in un'epoca di dispositivi mobili sempre connessi la facilità di condivisione, accesso e reperimento delle informazioni sono fattori vitali per il business.

Non è un caso che uno dei tre prodotti – l'ImageFormula P-215 di Canon – disponga di un accessorio wireless opzionale che, oltre a fornire l'alimentazione richiesta dall'apparecchio, permette di eseguire scansioni sia in ambienti con access point sia in modalità diretta (peer-to-peer) su device mobili iOS e Android attraverso App dedicate. Una funzione che in molti modelli portatili di prossima generazione sarà probabilmente fornita di serie, così chi lavora fuori sede non avrà più la necessità di collegare lo scanner al notebook per essere operativo: basterà lo smartphone o il tablet.

Per le prove dei tre prodotti abbiamo utilizzato un Pc desktop per cronometrare i tempi d'esecuzione dei singoli

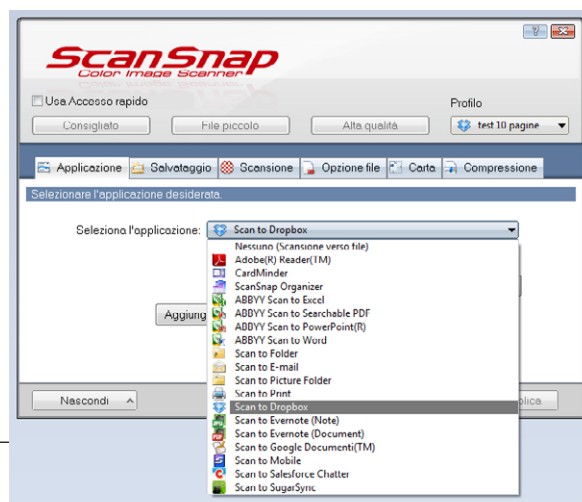
test e un notebook per le valutazioni d'uso "on the road" (entrambe le macchine erano basate su Windows 7 Professional). Abbiamo cercato di ricreare le condizioni di utilizzo reale delle periferiche, scegliendo una gamma eterogenea di originali sia a livello di tipologia sia di formato: dai classici documenti A4 in bianco e nero e a colori, a biglietti da visita, fatture, brochure, ricevute fiscali, stampe fotografiche e pagine di riviste. Per valutare la facilità d'uso degli apparecchi, ne abbiamo esaminato il comportamento anche in modalità completamente automatica, utilizzando, se possibile, i profili di scansione predefiniti associabili al tasto d'avvio rapido. Abbiamo poi considerato l'integrazione con la rete e con i dispositivi mobili, la

qualità delle applicazioni a corredo e la capacità di creare e gestire i formati di file più diffusi, Pdf su tutti. Ne è emerso che, per la maggioranza degli utenti, questi tre prodotti possono essere compagni di lavoro affidabili sia in ufficio sia fuori sede.

Canon ImageFormula P-215

L'ImageFormula P-215 di Canon è l'evoluzione dei modelli P-150 e P-150M, dai quali eredita il look e le caratteristiche essenziali, miglioramento prestazioni e funzionalità. Come i precedenti, il nuovo scanner è molto compatto (misura 285 x 95 x 40 mm a vassoio chiuso), pesa poco meno di 1 kg e ha un design curato ed elegante.

Gli scanner di Canon e Fujitsu s'interfacciano direttamente ai servizi cloud più diffusi. Nella schermata, le opzioni del software di gestione dello ScanSnap S1300i includono l'invio diretto dell'output sul cloud selezionato.



Scansione continua

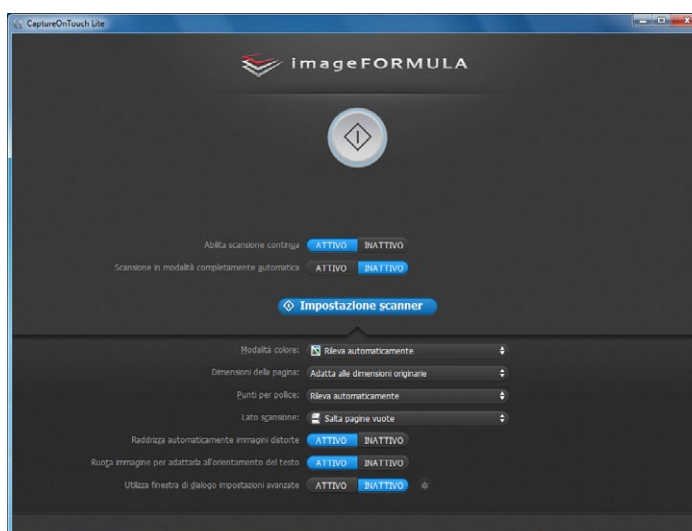
È una soluzione che permette di superare i limiti di capienza degli alimentatori automatici di documenti. Quando l'Adf si svuota, lo scanner resta in attesa invece di terminare il processo di acquisizione. Inserendo altri fogli, questi saranno digitalizzati e aggiunti ai precedenti.

Il vassoio d'alimentazione posteriore, dotato di due piccoli bracci di sostegno retrattili, accetta fino a 20 fogli di dimensioni comprese tra 50,8 e 216 mm in larghezza e 70 e 356 mm in lunghezza, con spessore variabile tra 0,06 e 0,15 mm, corrispondenti all'intervallo di grammature 52-128 g/mq. Il meccanismo di trascinamento supporta la **scansione continua** e gestisce attraverso uno slot dedicato biglietti da visita, tessere e schede plastificate fino a 1,4 mm di spessore.

La digitalizzazione è affidata a un doppio sensore Cis con risoluzione ottica di 600 ppi, in grado di catturare in un unico passaggio immagini in fronte/retro. La velocità operativa dipende dalla modalità di alimentazione scelta: se lo scanner è collegato a una singola porta Usb 3.0, a due porte Usb 2.0 o alla rete elettrica (l'alimentatore Ac è opzionale) è in grado di raggiungere la velocità massima di 15 ppm/30 ipm in scala di grigi a 200 ppi o 10 ppm/20 ipm a colori. Utilizzando una sola porta Usb 2.0 la velocità scende a 12 ppm/14 ipm in scala di grigi e 6 ppm/6 ipm a colori. Il ciclo di lavoro consigliato è di 500 pagine al giorno. Una delle caratteristiche più interessanti del P-215 è il Plug and Scan, funzione che consente di utilizzare immediatamente lo scanner su qualunque Pc o Mac senza bisogno d'installare driver e software. Questi, infatti, risiedono su una memoria flash interna, perciò basta attivare la modalità AutoStart agendo su un apposito cursore sul retro della periferica, collegarla al computer e premere il tasto di scansione

I RISULTATI DELLA PROVA

	Canon imageFORMULA P-215	Fujitsu ScanSnap S1300i	Plustek MobileOffice D430
Biglietto da visita a 300 ppi	5	4	4
Biglietto da visita a 400 ppi	25	nd	8
Foto A4 a colori a 300 ppi	12	10	8
Foto A6 (10 x 15 cm) a colori a 300 ppi	8	6	5
Pdf A4 a 200 ppi da documento in scala di grigi	5	8	3
Pdf A4 copertina PC Professionale a colori a 300 ppi	10	10	9
Pdf A4 da documento a colori a 300 ppi in duplex	10	10	16
Totale (secondi)	75	48	53



CaptureOnTouch è il software di controllo dello scanner di Canon. La versione Lite risiede nella memoria interna dell'apparecchio e ne consente l'uso senza bisogno d'installare driver e software sul computer.

per lanciare la versione Lite di CaptureOnTouch e avviare l'acquisizione dei documenti. Il processo è eseguibile in modo del tutto automatico oppure previa impostazione manuale dei parametri di scansione (modalità colore, dimensioni della pagina, risoluzione, facciata singola o duplex, esclusione delle pagine vuote, raddrizzamento e rotazione). La finestra di dialogo *Impostazioni avanzate* permette di settare in modo più preciso luminosità, contrasto, retroilluminazione, gamma, riduzione dell'effetto moiré e altro ancora. Tutte queste impostazioni sono memorizzabili in profili separati e richiamabili da un menu a tendina. L'output è registrabile nei formati Pdf (con o senza testo ricercabile)

Jpeg, Bitmap e Pptx, con la possibilità di raggruppare pagine multiple in un unico file e, limitatamente a Pdf e Jpeg, di scegliere il rapporto di compressione in base alla qualità e alle dimensioni del file richieste. Plug and Scan è un'ottima soluzione per condividere



Canon imageFORMULA P-215

Euro **325,00** Iva inclusa Adattatore Wi-Fi WU10, **320** euro. Prezzi Iva inclusa.

PRO

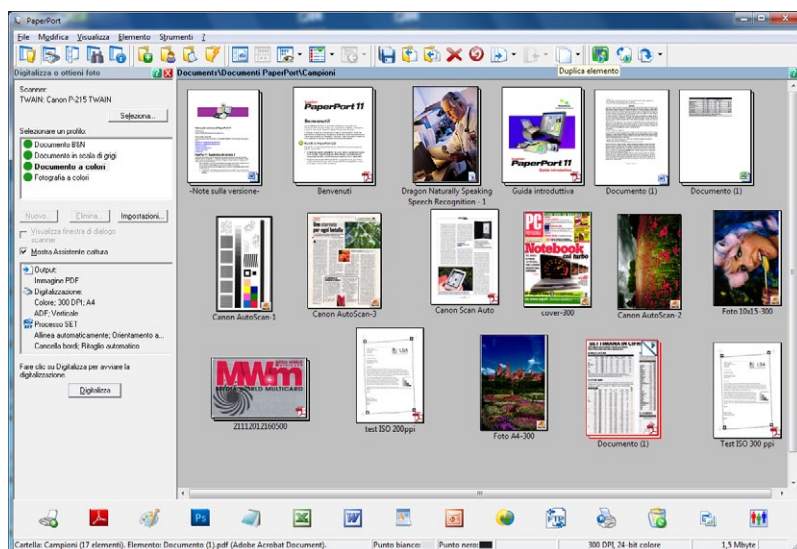
- Driver e software integrati nell'unità
- Alimentazione da rete o via Usb
- Slot per scansione di carte e tessere rigide
- Opzioni di archiviazione sul cloud

CONTRO

- Prestazioni dell'Ocr
- Nessuna custodia di trasporto in dotazione

Produttore: Canon, www.canon.it

VOTO
8,0



Con lo scanner di Canon è fornito PaperPort, applicazione dedicata alla gestione elettronica dei documenti. L'Ocr incorporato si è rivelato un po' impreciso con gli impaginati più complessi.

l'apparecchio tra più utenti o su più stazioni di lavoro quando non c'è tempo per installare tutto il software. In un modello d'impiego monoutente o monomacchina, però, è preferibile sfruttare l'intero pacchetto di applicazioni fornito a corredo, che oltre ai driver Isis e Twain include PaperPort 11 e BizCard 6 SE, rispettivamente per la gestione elettronica dei documenti e la digitalizzazione e archiviazione di biglietti da visita. C'è anche la versione desktop di CaptureOnTouch, che

offre anche la scansione diretta sui servizi cloud Evernote, Google Doc e SharePoint.

È sufficiente associare al pulsante d'avvio del dispositivo il servizio preferito per trasferirvi le scansioni in un unico passaggio e in completo automatismo. Con Evernote, per esempio, sono offerte due modalità predefinite, modificabili in base alle esigenze specifiche: la prima, adatta per i documenti generici, prevede la creazione di un file di output in formato Pdf con testo

ricercabile, mentre la seconda è indicata per appunti manoscritti e immagini e genera file Jpeg.

Nei test di laboratorio, il P-215 ha esibito buone doti di precisione e velocità. Ha catturato un documento a colori di 1 pagina A4 a 300 ppi in 10 secondi e ha generato in 5 secondi un file Pdf in scala di grigi a 200 ppi da un documento A4; per una foto A4 a 300 ppi sono bastati 12 secondi, tempo sceso a 8 secondi con un originale di 10 x 15 cm. Quando la risoluzione di cattura ha superato 300 ppi, però, i tempi d'esecuzione sono saliti in misura rilevante, arrivando anche a triplicare. Con le impostazioni predefinite del driver, le scansioni di testo, foto e grafica ci sono parse complessivamente di buona qualità, cromaticamente piuttosto fedeli, ma leggermente sottoesposte. I file Pdf in scala di grigi a 200 ppi hanno mostrato

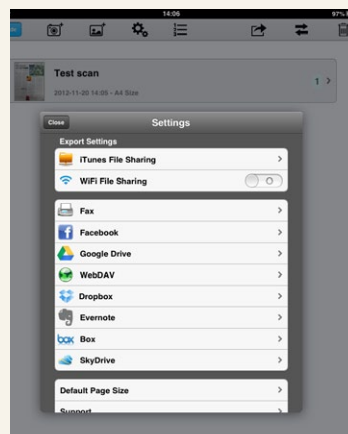
Scansioni rapide da smartphone e tablet

Uno scanner portatile è uno strumento di lavoro utile per acquisire rapidamente documenti in mobilità con garanzie di qualità. In caso d'emergenza o di necessità solo saltuarie si possono ottenere risultati soddisfacenti anche con smartphone e tablet. Per i dispositivi basati su Android e iOS sono disponibili App gratuite e a pagamento che sfruttano la fotocamera integrata per catturare documenti cartacei, convertirli in file Pdf e Jpeg, salvarli in locale o distribuirli via email o sul cloud. Spesso, i software commerciali includono anche un modulo di riconoscimento ottico dei caratteri per generare file Pdf ricercabili. Un'App di questo tipo non dovrebbe mai mancare sul proprio telefonino o tablet, soprattutto

sui modelli di ultima generazione dotati di display di grandi dimensioni e processori che consentono di gestire agevolmente sia le operazioni di cattura sia di editing del documento. Alcuni applicativi, infatti, offrono strumenti di ritocco, ottimizzazione e gestione dei file degni dei programmi forniti con gli scanner da ufficio. Tra le tante soluzioni, vi proponiamo due delle migliori e più popolari: CamScanner e Genius Scan.

CamScanner

Sono circa 40 milioni gli utenti che hanno già scaricato questa applicazione che trasforma il vostro dispositivo mobile in una efficiente e versatile



CAMSCANNER. Ecco come appare una pagina della nostra rivista scansionata dalla fotocamera dell'iPad (fig. 1). L'attivazione dell'opzione Magic Color (fig. 2) ottimizza automaticamente testo, sfondo e immagini, creando un documento di buona qualità, ben leggibile e pronto per la stampa, la trasmissione via fax, l'archiviazione e la condivisione sui servizi Cloud supportati (fig. 3).

qualche imprecisione in più rispetto ai corrispondenti file generati dagli altri due prodotti in prova, mentre a 300 ppi l'unità ha dato il meglio di sé, recuperando il terreno perduto sui rivali sia per quanto riguarda il testo sia per la grafica monocromatica. Eccellente la resa con carte plastificate a elevato spessore, gestite dall'apposito slot frontale a inserimento ed espulsione automatica: la meccanica funziona in modo affidabile e consente di acquisire in un unico passaggio entrambi i lati di originali non trattabili diversamente dall'Adf.

Per quanto riguarda la dotazione software, PaperPort si è confermato una soluzione versatile per la gestione elettronica di documenti e immagini, nonostante un motore Ocr migliorabile: il riconoscimento dei caratteri dei documenti di prova, infatti, non è risultato esemplare quanto a precisione e ha fatto registrare un tasso d'errori superiore alla media. Un secondo limite è l'incapacità di mantenere il layout degli impaginati di una certa complessità.

Il software di Canon è ottimizzato per l'output in formato Pdf, semplice o con

Fujitsu ScanSnap S1300i

Euro **312,18** Iva inclusa

PRO

- Velocità e qualità di scansione
- Alimentabile da rete elettrica e da Usb
- Dotazione software completa e orientata al cloud

CONTRO

- Nessuna custodia per il trasporto

Produttore: Fujitsu, www.fujitsu.com/it



testo ricercabile, compito che svolge rapidamente in totale automatismo, lasciando ai più esperti un buon set di controlli per affinare ulteriormente il processo.

A patto di non scendere sotto i 300 ppi di risoluzione, Presto! BizCard 6 ha mostrato un rendimento apprezzabile e buone doti di elaborazione dei biglietti da visita. A 400 ppi i risultati sono migliorati in misura sensibile, ma sono cresciuti anche i tempi: acquisire 10 business card ha richiesto 51 secondi a 300 ppi e 216 secondi a 400 ppi. L'attesa è stata però ripagata dalla quasi totale assenza d'errori.

Tra gli accessori opzionali segnaliamo, oltre alla custodia per il trasporto e al server di scansione e stampa C-6600GB

che converte l'Usb in un'interfaccia di rete, l'unità Wi-Fi WU10: permette di alimentare lo scanner per eseguire circa 400 scansioni in modalità wireless direttamente su dispositivi mobili iOS e Android attraverso App gratuite dedicate.

Fujitsu ScanSnap S1300i

Il primo modello della serie ScanSnap di Fujitsu è stato introdotto nel 2001. Sin dall'inizio, questa linea di prodotti è stata pensata per svolgere attività di scansione decentralizzata nei piccoli uffici e si è rivolta a una tipologia di utenti anche tecnicamente inesperti, fornendo loro strumenti veloci, semplici, affidabili e di qualità per

postazione per la digitalizzazione di documenti. È disponibile sia nella versione per smartphone - CamScanner Free, gratuita con pubblicità e filigrana digitale, e Pro - sia per tablet - CamScanner HD e HD Pro, gratuita la prima, a pagamento la seconda (4,49 euro per iOS e 3,99 per Android). Consente di acquisire qualsiasi documento e trasformarlo in Pdf, spedirlo via fax, archiviarlo o condividerlo attraverso i servizi cloud di Dropbox, Google Drive, Box.net, Evernote e SkyDrive. L'App è ricca di funzioni, tra cui il ritaglio automatico, il miglioramento del colore, la regolazione degli attributi dell'immagine, la creazione di documenti multipagina e l'unione di più file, l'aggiunta di note e tag per l'indicizzazione e la ricerca, la protezione con password e altro ancora. Una sorta di coltellino

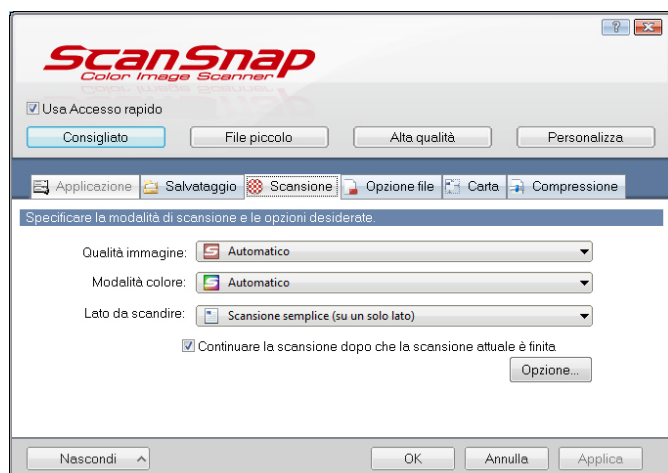
svizzero, semplice, poco costoso e sufficientemente veloce anche su dispositivi non più recentissimi. La versione per iOS include un modulo Ocr multilingue.

Genius Scan

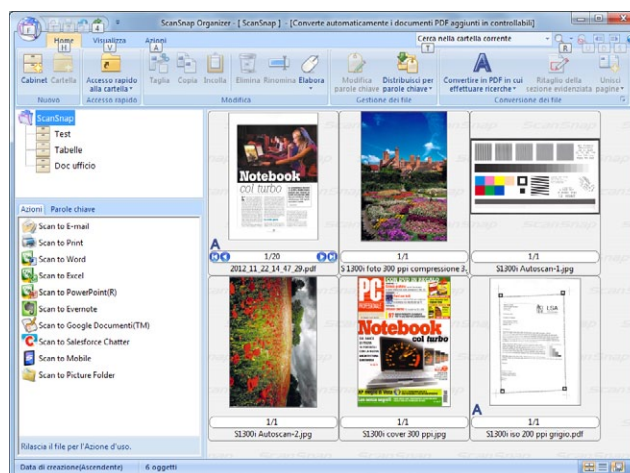
L'App di Grizzly Labs, disponibile a 99 centesimi su Google Play e in duplice versione - gratuita, con limitazioni, e a pagamento (versione Plus a 2,69 euro) - sull'App Store, trasforma lo smartphone in uno scanner che genera e archivia copie digitali dei documenti in formato Jpeg e Pdf. Il software integra una pratica funzione di correzione della prospettiva e offre opzioni di ritaglio, conversione in bianco e nero, esportazione verso altre applicazioni e invio sui servizi cloud più diffusi.



GENIUS SCAN. L'interfaccia grafica di Genius Scan è un mix esemplare di semplicità ed efficienza e raggiunge il risultato finale in pochi passaggi: scatto, selezione dei bordi, miglioramento automatico, scelta del formato di output e della destinazione del file.



ScanSnap Manager è il pannello di controllo software dell'S1300i, da cui si configurano i parametri e i profili di scansione associati al tasto di avvio rapido.



ScanSnap Organizer è l'applicazione dedicata alla gestione, modifica e ricerca dei documenti acquisiti con l'unità di Fujitsu. Integra il modulo Ocr FineReader.

convertire in digitale i documenti cartacei. L'onomatopea del brand ScanSnap – ovvero scansione a uno schiocco delle dita – suggerisce proprio la facilità d'uso e la rapidità tipiche di questa linea di periferiche. Velocità non solo in termini di pure prestazioni cronometriche in fase d'acquisizione, piuttosto di tempo complessivo impiegato per portare a termine l'intero ciclo di lavoro, che comprende l'elaborazione, la conversione e l'archiviazione dei file.

Tutte queste caratteristiche si ritrovano nel nuovo S1300i, che del precedente S1300 (*PC Professionale* n. 233, mese di agosto 2010) ricalca fedelmente forma, dimensioni (284 x 99 x 77 mm) e peso (1,26 Kg effettivi), ma ora è più veloce del 50% ed è fornito con un software

aggiornato in direzione del cloud e dei dispositivi mobili.

Questo secondo aspetto, tuttavia, non è un'esclusiva dell'S1300i perché ScanSnap, in realtà, è una piattaforma di scansione. Il cliente acquista una periferica accompagnata da un corredo software per la dematerializzazione e la conversione rapida del cartaceo in formato elettronico; gli aggiornamenti delle applicazioni non dipendono dall'hardware, ma valgono per tutta la gamma di dispositivi della linea, perciò chi già possiede un prodotto di vecchia generazione può beneficiare con un semplice update gratuito di tutte le funzionalità più recenti.

La vera novità dell'S1300i, pertanto, è l'incremento della velocità di scansione.

La nuova unità è equipaggiata con un doppio sensore Cis da 600 ppi ed è in grado di acquisire in fronte/retro in un solo passaggio 12 pagine al minuto (24 facciate) a qualità Normale (150 ppi a colori e in scala di grigi e a 300 ppi in monocromatico), 9 ppm in modalità Buona (200 ppi a colori e in scala di grigi e 400 ppi in monocromatico), 6 ppm a qualità Ottima (300 ppi a colori e in scala di grigi e a 600 ppi in monocromatico) e, infine, 1 pagina al minuto nell'impostazione Eccellente, che corrisponde a 600 ppi a colori e in scala di grigi e a 1.200 ppi in monocromatico. Queste prestazioni si ottengono collegando lo scanner alla rete elettrica con l'adattatore Ac di serie; scegliendo in alternativa l'alimentazione Usb (che impegna una

CARATTERISTICHE TECNICHE

Modello	Canon ImageFormula P-215	Fujitsu ScanSnap S1300i	Plustek MobileOffice D430
Prezzo (Iva inclusa)	Euro 325,72	Euro 312,18	Euro 349,00
Tipo di scanner	Caricatore automatico di documenti	Caricatore automatico di documenti	Caricatore a foglio singolo
Sensore immagine	Doppio Cis	Doppio Cis	Doppio Ccd
Risoluzione ottica	600 ppi	600 ppi	600 ppi
Velocità di scansione (singola/duplex)	15 ppm / 30 ipm in scala di grigi a 200-300 ppi 10 ppm / 20 ipm a colori a 200 ppi 6 ppm / 12 ipm a colori a 300 ppi	12 ppm / 24 ipm a colori/ scala di grigi a 150 ppi 9 ppm / 18 ipm a colori/ scala di grigi a 200 ppi 6 ppm / 12 ipm a colori/ scala di grigi a 300 ppi	33 ppm / 25 ipm in scala di grigi a 200 ppi
Capacità Adf	20 fogli	10 fogli	nd
Sensore pescaggio multiplo	Sì	Sì	nd
Volume di scansioni giornaliero	500 fogli	80 fogli	800 fogli
Formato dei documenti	Min.: 50,8 x 70 mm. Max.: 216 x 356 mm	Min.: 50,8 x 50,8 mm. Max.: 216 x 360 mm	Min.: 30 x 35 mm. Max.: 240 x 1.270 mm
Grammatura dei supporti per l'Adf	Acquisizione pagine lunghe: fino a 1.000 mm	Acquisizione pagine lunghe: fino a 863 mm	Acquisizione pagine lunghe: fino a 1.270 mm
Interfaccia di connessione	Da 52 a 128 g/mq Usb 3.0, Usb 2.0	Da 64 a 104,7 g/mq Usb 2.0	Da 50 a 125 g/mq Usb 2.0
Driver	Twain, Isis	Proprietario	Twain
Sistemi operativi compatibili	Windows 7, Vista, XP, OS X 10.5 - 10.7 Lion	Windows 7, Vista, XP, OS X v10.5-10.7	Windows 7, Vista, XP, 2000
Software in dotazione	Capture OnTouch & OnTouch Lite, PaperPort, PageManager (solo Mac) Presto! BizCard Reader, plug-in per Evernote, Google Docs, Sharepoint	ScanSnap Manager, Organizer, CardMinder, Evernote, FineReader for ScanSnap v4.1, Scan to SharePoint, Cardiris (solo Mac)	Plustek DocAction, Plustek DI Capture
Dimensioni (L x P x A)	285 x 95 x 40 mm	284 x 99 x 77 mm	303 x 94 x 60 mm
Peso	0,978 Kg	1,263 Kg	0,972 Kg



Plustek MobileOffice D430

Euro **349,00** Iva inclusa

PRO

- Pannello di controllo con 9 profili predefiniti
- Facilità di configurazione e uso
- Velocità di scansione

CONTRO

- Immagini molto contrastate
- Richiede alimentazione da rete elettrica
- Nessuna custodia per il trasporto

Produttore: Plustek, www.plustek.com/it

VOTO
7,0

seconda porta oltre a quella per i dati e permette l'uso dell'unità in mobilità, collegata a un notebook) la velocità massima scende, rispettivamente, a 4, 3, 2 e 1 ppm.

La periferica non ha un pulsante d'accensione: molto semplicemente, si attiva sollevando lo sportello superiore e si spegne richiudendolo. L'unico controllo fisico è il tasto Scan, la cui retroilluminazione fornisce indicazioni visive sullo stato della connessione e sul lavoro in corso. L'Adf contiene fino a 10 fogli di grammatura compresa tra 64 e 104,7 g/mq nei formati standard dall'A4 al B6 nonché originali di dimensioni variabili tra 50,8 x 50,8 mm e 216 x 360 mm. La capienza limitata dell'alimentatore è compensata dalla funzione di scansione continua, utile anche per gestire in un'unica sessione di lavoro pile di documenti di formati eterogenei. Il riconoscimento automatico degli originali provvede in ogni caso a impostare le dimensioni corrette, mentre la pressione prolungata del tasto Scan permette di acquisire originali lunghi fino a 863 mm. Ciò consente di digitalizzare a tutte le risoluzioni - fuorché alla massima - scontrini fiscali, bollettini di pagamento e documenti di lunghezza superiore alla media.

Il software che accompagna l'S1300i include ScanSnap Manager per la gestione delle scansioni; ScanSnap Organizer, per il document management, e CardMinder, per l'acquisizione di biglietti da visita. Il motore Ocr integrato è FineReader di Abbyy nell'edizione speciale realizzata per Fujitsu. Hardware e software si integrano in modo ottimale formando una soluzione di scansione efficiente che lascia all'utente la facoltà di scegliere a valle o a monte ciò che desidera fare. Nel primo caso si usa la modalità *Accesso rapido*, in cui la pressione del tasto Scan avvia l'acquisizione in base alle impostazioni definite e, al termine, si sceglie la destinazione dei file (per esempio, Scan to Word, Scan to Mobile, Scan to folder e così via). A monte si associa il pulsante a uno dei profili di scansione predefiniti (o personalizzati, fino a 20) per inviare l'output automaticamente alla destinazione indicata. Questo è il metodo preferibile per i processi ripetitivi: basta inserire gli originali nell'Adf, avviare l'acquisizione e al termine i documenti saranno archiviati in modo

trasparente nel folder scelto, pronti per essere eventualmente intercettati e rielaborati dal software di document/content management aziendale.

Il formato di registrazione di default è Pdf (con o senza testo ricercabile), mentre Jpeg è utilizzabile in alternativa per le scansioni a colori o in scala di grigi. Alle opzioni dell'applicazione sono stati aggiunti i link a Google Document, Evernote, Dropbox e SharePoint, che permettono di salvare i documenti sul cloud e sincronizzarli su tutti i propri computer e dispositivi mobili. Per i tablet e gli smartphone basati su iOS e Android c'è anche *Scan to Mobile*, funzione per il trasferimento wireless delle scansioni che richiede la presenza sul terminale di destinazione di *ScanSnap connect*, applicazione gratuita scaricabile dall'App Store e da Google Play. Un'altra interessante novità è *ScanSnap folder*, uno strumento che in Windows compensa l'assenza del driver Twain collegando lo scanner a qualunque software o servizio cloud dotato della funzione d'importazione o allegazione di file Jpg e Pdf. ScanSnap folder è una speciale cartella in cui i documenti acquisiti sono salvati temporaneamente prima di essere importati all'interno dell'applicazione che ne fa richiesta e poi vengono cancellati automaticamente, salvo diversa impostazione.

ScanSnap Organizer è il software di gestione e organizzazione dei documenti e delle immagini acquisite. Oltre ad avere capacità di ricerca, modifica e riconoscimento ottico dei caratteri con output verso Word, Excel e PowerPoint, implementa funzioni avanzate di elaborazione come l'Intelligent Indexing, che converte i termini evidenziati nei documenti in parole chiave ricercabili, e l'Intelligent Cropping, che crea ritagli automatici dalle sezioni di documento delimitate con un pennarello colorato. CardMinder, invece, è il modulo dedicato alla digitalizzazione e catalogazione dei biglietti da visita. Il programma consente di esportare verso Excel,

Windows Mail, Microsoft Outlook, Act!, GoldMine e di trasferire l'archivio su un supporto rimovibile esterno.

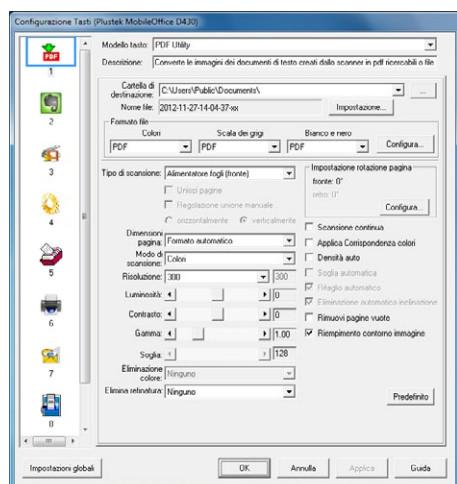
Nelle prove di laboratorio, lo ScanSnap S1300i si è rivelato preciso e performante, e ha confermato il sensibile incremento di velocità rispetto al vecchio modello. Per esempio, nella scansione duplex di 10 pagine A4 di testo e grafica in modalità Normale e Ottima i risultati sono passati, rispettivamente, da 62 e 107 secondi a 45 e 86 secondi. In generale, lo scanner ha prodotto file d'immagine di ottima qualità sia per definizione e nitidezza sia per resa cromatica. In ambito fotografico, è stato il migliore del gruppo, così come nella creazione di Pdf in scala di grigi, già di ottima qualità a 200 ppi. Il modulo Ocr integrato di Abbyy ha ribadito le doti riconosciute di precisione e accuratezza, generando documenti correttamente formattati e con un tasso d'errori molto ridotto.

Questo livello di qualità e prestazioni, unito alla facilità d'uso e alle funzionalità supportate, fanno del modello di Fujitsu un prodotto di riferimento nel segmento degli scanner documentali per il piccolo ufficio e l'utenza mobile.

Plustek MobileOffice D430

Disponibile dallo scorso maggio, il D430 è il nuovo scanner di Plustek che si aggiunge ai sei dispositivi di acquisizione documentale già presenti all'interno della linea MobileOffice. Come gli altri apparecchi in prova, anche il D430 vanta buone doti di compattezza e leggerezza: misura 303 x 94 x 60 mm e pesa solo 972 grammi, 6 grammi meno del Canon P-215.

Rispetto ai due modelli rivali, il Plustek include un pannello di controllo minimale che facilita l'interazione con l'operatore, grazie all'indicatore numerico a Led, che visualizza la modalità di scansione attiva tra le nove disponibili,



DocAction è l'utilità di configurazione del tasto di avvio rapido dello scanner di Plustek. Consente di programmare e richiamare velocemente fino a 9 diversi profili di scansione.

e a due tasti di selezione delle funzioni più il pulsante d'avvio.

Il dispositivo è privo di un vassoio di alimentazione, pertanto gli originali devono essere introdotti manualmente nello slot frontale e vengono espulsi sul retro (seguendo un percorso lineare) oppure superiormente, in base alla configurazione del selettore della carta. Secondo le specifiche, i formati accettati variano da un minimo di 30 x 35 mm fino a un massimo di 240 x 1.270 mm, mentre l'intervallo di grammature si estende tra 50 e 125 g/mq.

Il meccanismo di trascinamento dispone inoltre di una zona centrale opportunamente sagomata per facilitare la presa di carte di credito, badge, schede e tessere cartonate o plastificate con spessore massimo di 1,24 mm.

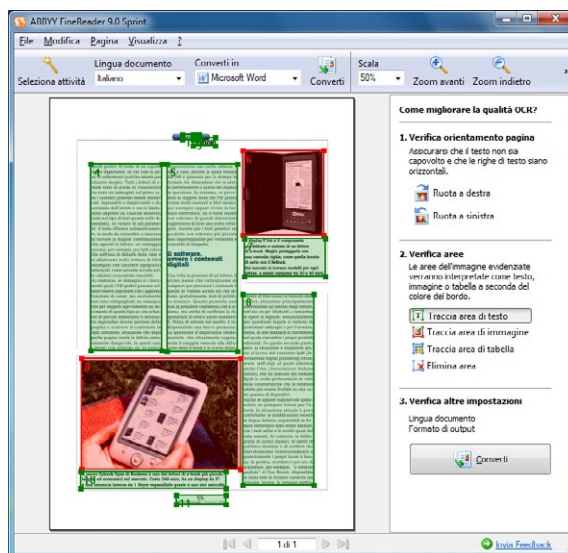
Lo scanner è equipaggiato con doppio sensore Cis da 600 ppi ottici, in grado di acquisire immagini monocromatiche a 1 bit, in scala di grigi a 16 bit in ingresso e 8 in uscita e a colori a 48 bit in ingresso e 24 in uscita. La velocità dichiarata per scansioni di documenti A4 in scala di grigi, a 200 ppi, è di 1,8 secondi per singola pagina e 2,4 secondi in duplex. A differenza degli apparecchi di Canon e Fujitsu, il Plustek non è in grado di ricavare l'energia necessaria al funzionamento dalla porta Usb del computer e richiede pertanto la disponibilità di una presa elettrica cui collegare l'adattatore fornito in dotazione, condizione che ne penalizza l'uso in mobilità.

Il corredo software include il driver compatibile Twain, il modulo di controllo DocAction e due applicativi: FineReader 9.0 Sprint Plus di Abbyy e Business Card Recognition, rispettivamente per il riconoscimento ottico dei caratteri e l'acquisizione e archiviazione di biglietti da visita.

Il driver è ricco di opzioni per la calibrazione dell'immagine e, sostanzialmente, la sua versatilità è paragonabile a quella di uno scanner desktop: include il controllo dell'impostazione della pagina con ritaglio, rotazione, correzione dell'inclinazione, regolazione degli attributi di contrasto, luminosità e saturazione, corrispondenza colore, eliminazione del retino di stampa, filtri, istogramma e altro ancora.

Nell'uso quotidiano, le scansioni si avviano rapidamente dal pannello di controllo scegliendo una delle nove modalità preimpostate all'interno di DocAction. L'utilità, residente nell'area di notifica della barra delle applicazioni di Windows, offre una vista completa delle numerose scelte disponibili, permettendone la modifica per adeguarle alle esigenze dell'operatore.

Nei test di laboratorio, il Plustek D430 si è rivelato veloce, efficiente e sufficientemente preciso. L'assenza dell'Adf è compensata dalla funzione di scansione continua, che permette d'inserire a mano, in sequenza, un numero virtualmente infinito di documenti. Il sistema di trascinamento è risultato a prova d'inceppamento con tutti gli originali usati nelle prove, sia carte leggere e patinate sia tessere plastificate a elevato spessore.



Gli unici appunti riguardano l'aumento di rumorosità durante le scansioni a risoluzione superiore a 300 ppi e la diminuzione delle prestazioni nell'acquisizione in duplex. L'unità ha svolto un ottimo lavoro con i biglietti da visita ed è riuscita a trattare qualsiasi tipo di supporto senza incorrere nel minimo rallentamento o inceppamento: a 300 ppi, per 10 biglietti inseriti manualmente sono occorsi circa 55 secondi in scansione continua.

Il software Business Card Recognition ha identificato i vari campi (azienda, nominativo, telefono, email e così via) nel modo corretto e li ha riportati nei rispettivi record del database con precisione elevata, rendendo pressoché inutile aumentare la risoluzione, come invece richiesto in altri casi per ridurre il tasso d'errori.

Sul fronte qualitativo, il D430 ha ottenuto buoni risultati con i documenti di testo e grafica generica, ma è stato meno convincente con le fotografie. Non è certamente questo il campo d'impiego primario di uno scanner di documenti, ma le scansioni delle foto di test con le impostazioni predefinite del driver hanno mostrato un'evidente sottoesposizione, basse luci molto chiuse e una gamma dinamica compressa; per correggere almeno in parte questi difetti è stato necessario modificare alcuni parametri nel driver. I documenti di testo acquisiti a 200 ppi in scala di grigi e convertiti in formato Pdf hanno esibito una buona definizione, caratteri omogenei e ben arrotondati. Apprezzabile anche la resa della scala dei grigi, correttamente estesa e solo poco meno luminosa

dell'originale. Nessuna novità di rilievo sulle prestazioni di FineReader, che anche con questa unità di Plustek ha confermato le proprie doti di precisione.

Il modulo Ocr fornito con il MobileOffice D430 di Plustek è FineReader 9.0 Sprint di Abbyy, una versione non recentissima del software, ma comunque capace di buona precisione.