

**CONDIVISIONE
IMMEDIATA**

Grazie allo slot per schede Sd è possibile condividere le foto e i filmati su tutta la rete e visualizzarli su una smart Tv.

WI-FI INTEGRATO

L'interfaccia wireless nativa è molto comoda in un ambiente domestico, dove ogni cavo può essere un problema.

SOTTILE ED ELEGANTE

La forma da set-top-box si integra molto bene col resto dei dispositivi a fianco del televisore.

GRANDE ESPANDIBILITÀ

I due vani per i dischi e la possibilità di installare app aggiuntive rendono l'HS-210 un prodotto molto completo.



**SHUTTLE
KS10**



**QNAP
HS-210**

Di **Fabio Bossi**

I Nas da salotto veloci e silenziosi

Una nuova tipologia di Nas si sta affacciando sul mercato: sono i modelli fanless, molto silenziosi grazie a un sistema di raffreddamento passivo.

I Nas hanno ormai conquistato anche gli ambienti domestici: con la mole di dati che siamo abituati a dover gestire e conservare, in molti hanno deciso di comprare un sistema di archiviazione comodo e facilmente accessibile anche da più utenti. I moderni Nas permettono di condividere musica, foto e video con altri dispositivi collegati alla rete locale, per esempio un sistema di speaker wireless compatibile con il protocollo Dlna oppure una moderna smart Tv. I Nas tradizionali, però, non sempre sono

facilmente collocabili nell'ambiente domestico per via degli ingombri, della difficoltà di configurazione e per le ventole interne che, inevitabilmente, producono un fastidioso ronzio.

Alcuni produttori hanno dunque progettato e messo in vendita dei dispositivi completamente fanless, quindi molto silenziosi. L'unico rumore che si percepisce, infatti, è quello della meccanica degli hard disk, che a sua volta potrebbe essere eliminato ricorrendo a soluzioni

allo stato solido, a scapito però della capacità del sistema e con un consistente incremento dei costi.

Abbiamo messo alla prova due soluzioni di archiviazione di rete fanless, dalle caratteristiche molto diverse ma con in comune l'estrema silenziosità. Il primo, l'Omninas KS10, è un modello di fascia economica ed è prodotto da Shuttle, un'azienda che si è affacciata solo da pochi anni sul mondo dei Nas; il secondo è invece proposto da un'azienda con una lunga tradizione nel settore,

CARATTERISTICHE TECNICHE

Processore: Marvell 88F6707 800 MHz • **Ram (Mbyte):** 256 • **Ethernet:** 1 Gigabit • **Interfacce interne:** 1 x Sata III • **Interfacce esterne:** 2 x Usb 2.0, slot Sd • **Periferiche supportate:** dischi esterni, stampanti • **Dimensioni (L x A x P, mm):** 80 x 124 x 205 • **Sistema operativo:** proprietario (Linux based) • **Modalità pool dischi:** single disk • **Protocolli di condivisione:** Smb/Cifs, Afp, Ftp(s), Http(s) • **Backup:** Nas2Usb, Nas2Nas • **Funzioni extra:** Dlna, server iTunes, client Bittorrent, access point Wi-Fi 802.11bgn • **Firmware al momento della prova:** 1.10.20140519 • **Gestione share:** utenti • **Servizi cloud:** ShareBox



SHUTTLE OMNINAS KS10

**VOTO
7,5**

Euro **99,00** Iva inclusa
(senza dischi)

+ PRO

Prestazioni • Silenzioso • Wi-Fi integrato

- CONTRO

Funzioni limitate • Singolo drive

Produttore: Shuttle, www.shuttle.eu



L'Omninas KS10 di Shuttle è dotato di un'interfaccia molto semplice, che consente un rapido accesso alle limitate funzioni disponibili.

Qnap, la quale ha realizzato un modello non solo molto silenzioso ma anche con un design da set-top-box per integrarsi con l'arredamento in modo elegante.

SHUTTLE OMNINAS KS10

Quello di Shuttle è un modello nel consueto formato desktop dotato di un singolo bay per hard disk Serial Ata da 3,5". Per accedere all'alloggiamento del disco è sufficiente rimuovere la cover frontale premendo il pulsante di sblocco. L'hard disk va semplicemente inserito nel suo alloggiamento, senza

dover ricorrere a slitte o ad altre soluzioni analoghe. Se si desidera utilizzare un drive da 2,5", sarà quindi necessario ricorrere a un adattatore.

Come interfacce l'Omninas KS10 dispone di due porte Usb 2.0 e di uno slot per schede di memoria in formato Sd. Ovviamente c'è anche una porta di rete Ethernet da 1 Gbps.

Una particolarità di questo modello è che integra anche un access point Wi-Fi, compatibile con gli standard 802.11b/g/n, e consente quindi di accedere ai suoi contenuti da altri dispositivi senza ricorrere a collegamenti via cavo o a interfacce aggiuntive.

Quello di Shuttle non è uno di quei modelli di Nas le cui funzioni possono essere espanse tramite l'installazione di app: le funzioni disponibili sono tutte integrate nel sistema e sono limitate a poco più della semplice condivisione dei file in rete tramite i protocolli Smb ed Afp. C'è un server Ftp, un server Dlna basato sul programma Twonky Media Server e un server iTunes. Sfruttando le porte Usb è inoltre possibile condividere una stampante oppure una memoria esterna, il cui contenuto può anche essere copiato nel drive del Nas (così come quello di un'eventuale scheda Sd).

Non manca inoltre una sorta di servizio Cloud personale, che Shuttle ha chiamato Share Box. Basta registrarsi al servizio durante la prima installazione del Nas, inserendo un nome e una password, per poter accedere ai file memorizzati da remoto, tramite Internet, utilizzando un qualsiasi browser Web. Per dispositivi

mobili basati su sistema Android o iOS sono invece disponibili delle apposite app gratuite.

L'Omninas integra inoltre un client per scaricare file dalla rete peer-to-peer BitTorrent e un'applicazione per il backup particolarmente utile in questo caso, essendo un modello a singolo drive, che consente di programmare i giorni e l'orario del salvataggio dei dati sia su un drive Usb, sia su un altro Nas collegato alla stessa rete.

Tutte le funzioni disponibili sono raggruppate in un'interfaccia un po' scarna ma proprio per questo motivo particolarmente intuitiva, tanto da consentirne l'uso anche agli utenti meno esperti.

Tutto ciò è accompagnato da prestazioni di buon livello, soprattutto se si considera il prezzo di questo Nas. Malgrado una modesta configurazione di base, che sfrutta un processore Marvell 88F6707 da 800 MHz abbinato a 256 Mbyte di memoria Ram Ddr3, il transfer rate misurato durante le prove ha raggiunto valori di tutto rispetto.

QNAP SILENTNAS HS-210

L'HS-210 di Qnap appartiene a un'altra categoria di Nas, con molte più funzioni e con caratteristiche tecniche più sofisticate rispetto al modello di Shuttle. Anche il prezzo è però diverso: se per l'Omninas KS10 di Shuttle bastano meno di 100 Euro, per l'HS-210 occorre preventivare una spesa di almeno 270 Euro, a cui (in entrambi i casi) occorre aggiungere il costo dei dischi.

Il motivo della differenza di prezzo è

PRESTAZIONI

INTEL NASPT 1.71 (MB/S)	SHUTTLE OMNINAS KS10	QNAP SILENTNAS HS-210	QNAP SILENTNAS HS-210
	singolo disco (Seagate ST2000DL003)	Raid 1 (2 x WD Re4 WD1003FBYX)	Raid 0 (2 x WD Re4 WD1003FBYX)
Scrittura file	52,8	48,6	72,2
Lettura file	75,9	56,7	75,0
Scrittura cartella	10,8	13,6	14,1
Lettura cartella	19,3	15,2	18,6
Content creation	5,5	5,4	7,8
Office productivity	37,0	35,6	40,8
Photo album	8,6	8,4	8,6
Riproduzione video Hd	74,3	70,5	82,5
Riproduzione video Hd x 2	83,0	76,6	94,2
Riproduzione video Hd x 4	90,8	85,2	103,6
Registrazione video Hd	52,1	47,5	68,7
Registr. e riprod. video Hd	66,7	50,0	66,4

però evidente fin dal primo momento: lo chassis in formato set-top-box è più elegante e dà inoltre una maggiore sensazione di solidità, anche grazie alle parti in metallo che servono a dissipare il calore. Rimuovendo il pannello anteriore (montato ad incastro, quindi senza l'uso di viti) si accede agli slot per i due drive da 3,5", che devono essere montati su apposite slitte, sulle quali possono essere installati anche modelli da 2,5". Anche per questo motivo, tutte le interfacce sono posizionate sul retro del Nas, mentre sulla parte anteriore c'è solo una piccola spia Led che indica lo stato del sistema.

L'HS-210 integra quattro porte Usb, due di tipo 2.0 e due nel più veloce standard 3.0, oltre una porta Gigabit Ethernet e uno slot per schede di memoria Sd. Come per il modello di Shuttle, anche il Qnap dev'essere collegato ad un alimentatore esterno, ovviamente fornito in dotazione.

Come tutti i modelli Qnap anche l'HS-210 sfrutta il sistema operativo QTS, ora giunto alla versione 4.1, che dispone di un'interfaccia che ricalca il desktop di un tradizionale Os per computer, con una serie di icone che consentono di accedere alle numerose funzioni disponibili e accessibili anche in parallelo in finestre separate. Tra le funzioni di base ce ne sono anche alcune orientate ad attività professionali, malgrado il target di questo modello sia prevalentemente l'utente domestico, come il supporto alla tecnologia iScsi o a un server Vpn. Inoltre questo modello può accedere ad oltre 100 app, tutte scaricabili dall'App Center di Qnap,



CARATTERISTICHE TECNICHE

Processore: Marvell 88F6282 1,6 GHz • **Ram (Mbyte):** 512 • **Ethernet:** 1 Gigabit • **Interfacce interne:** 2 x Sata III • **Interfacce esterne:** 2 x Usb 2.0, 2 x Usb 3.0, slot Sd • **Periferiche supportate:** dischi esterni, stampanti, sintonizzatori Tv, webcam, Ups, dongle Wi-Fi • **Dimensioni (L x A x P, mm):** 302 x 41,3 x 220 • **Sistema operativo:** proprietario (Linux based) • **Modalità pool dischi:** single disk, Jbod, Raid 0, 1 • **Protocolli di condivisione:** Smb/Cifs, Afp, Ftp(s), Http(s) • **Backup:** Apple Time Machine, Qnap NetBak Replicator for Windows, Nas2Usb, Nas2Nas, Rsync, Rtrr (server e client), cloud • **Funzioni extra:** Dlna, server iTunes, download manager, iScsi, server Vpn, Digital Tv Station, Surveillance Station • **Firmware al momento della prova:** Qts 4.1.0 Build 0612 • **Gestione share:** utenti, quote • **Servizi cloud:** myQnapCloud

che consentono di aggiungere diverse ulteriori funzioni al Nas oltre a quelle standard. Grazie a questa possibilità e a un processore abbastanza potente sono quindi pochi i compiti che l'HS-210 non è in grado di svolgere. L'App Center offre applicazioni per quasi ogni tipo di esigenza, quali download manager (da reti peer-to-peer BitTorrent o eMule oppure tramite i protocolli Ftp ed Http), personal cloud, multimedia station, web server, mail server, videosorveglianza e molto altro. Il tutto è gestibile in modo molto semplice, senza che sia necessario possedere competenze particolari, tranne per le funzioni più evolute che richiedono invece una discreta familiarità con le tecnologie di networking.

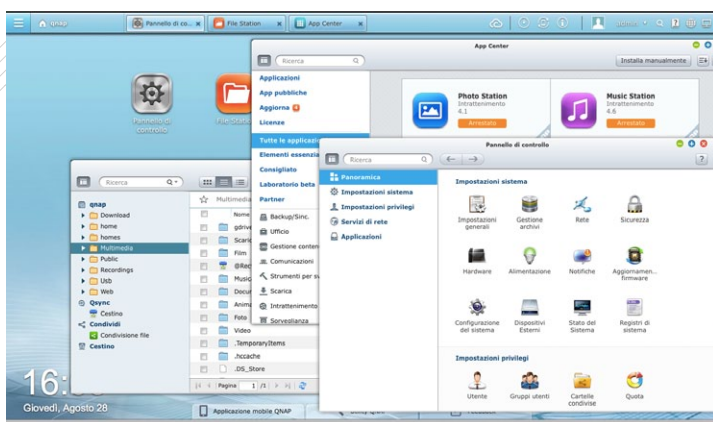
Per supportare tutte le app disponibili l'HS-210 ha una configurazione hardware di livello superiore rispetto a

quella dell'Omninas, anche se lontana dalle caratteristiche dei modelli business più evoluti. Anche qui, infatti, troviamo un processore Arm prodotto da Marvell, che però ha una frequenza di 1,6 GHz, il doppio rispetto a quella della Cpu del modello di Shuttle. Doppia è anche la quantità di memoria Ram disponibile, con 512 Mbyte. Le prestazioni complessive sono anche in questo caso molto buone, soprattutto in modalità a singolo disco oppure in Raid 0. Impostando invece il mirroring dei due drive in modalità Raid 1 le prestazioni scendono leggermente, ma la sicurezza dei dati è garantita. Recentemente Qnap ha presentato un'evoluzione del Nas HS-210, il modello HS-251, che offre sia maggiore potenza, grazie all'adozione di un processore Intel Celeron dual core a 2,4 Ghz con 1 o 2 Gbyte di memoria, sia un'interfaccia Hdmi che permette di collegare direttamente il Nas a un televisore e utilizzarlo come media center.

Accesso remoto

Utile per accedere ai dati contenuti nel Nas attraverso il browser Web, da qualsiasi posizione.

Come tutti i Nas prodotti da Qnap, anche l'HS-210 si basa sull'evoluto sistema operativo QTS, che dispone di un desktop simile a quello degli OS dei normali Pc.



QNAP SILENTNAS HS-210

VOTO 8,0

Euro **277,00** Iva inclusa (senza dischi)

+ PRO

Formato set-top-box • Silenzioso • Prestazioni • Funzioni espandibili • Doppio bay

- CONTRO

Prezzo elevato

Produttore: Qnap, www.qnap.it